

R e g u l a t i v

for

kommunevandløbet " Å r b æ k "
vandløb nr. 3 i Skrave sogn, Rødding kommune,

kommunevandløbet " T v æ r å "
vandløb nr. 4 i Skrave sogn, Rødding kommune,
vandløb nr. 2 i Jels sogn, Rødding kommune,
vandløb nr. 2 i Rødding sogn, Rødding kommune,

og kommunevandløbet " T h o r ø e s b æ k "
vandløb nr. 5 i Skrave sogn, Rødding kommune.

Sønderjyllands Amtskommune.

Regulativets grundlag er:

Vandløb nr. 3 Skrave.

Vandsynsprotokol af 21. april 1866.
Regulativ stadfæstet af Haderslev amtsråd 5. januar 1957.
Landvæsensnævnets sag V. 28/1958 nævnshandling af 11. november 1958.
Landvæsensnævnets sag V. 6/1966 nævnshandling af 1. marts 1966.

Vandløb nr. 4 Skrave,
nr. 2 i Jels og nr.
2 i Rødding.

Vandsynsprotokol af 8. maj 1866.
Vandsynsprotokol af 23. oktober 1879.
Regulativ stadfæstet af Haderslev amtsråd 2. juli 1960.
Landvæsensnævnets sag V. 28/1958 nævnshandling af 11. november 1958.

Vandløb nr. 5 Skrave.

Vandsynsprotokol af 21. april 1866.
Vandsynshandling af 21. oktober og
31. oktober 1925.
Vandsynsprotokol af 1936.
Landvæsensnævnets sag V. 4/55 overenskomst af 26. januar 1955.
Regulativ stadfæstet af Haderslev amtsråd 5. januar 1957.

For de nævnte vandløb gælder endvidere tillæg til regulativerne stadfæstet af Haderslev amtsråd 7. november 1963.

Med stadfæstelse af nærværende regulativ bortfalder samtlige ældre regulativer.

A. Vandløbenes beskrivelse.

Regulativet omfatter følgende strækninger:

- Vandløb nr. 3, Skrave begynder i skel mellem matr. nr. 6 og 27, Langetved, Skrave, 42 m vest for skel hjørnet mellem matr. nr. 6, 27, 96 og 53, Langetved, Skrave, og løber i nordøstlig og vestlig retning til udløb i kommunevandløb nr. 1 Skrave's st. 3617, i matr. nr. 15, Langetved, Skrave. Vandløbets samlede længde er 1670 m. Heraf er 1142 m åbent vandløb og 528 m rørledning.
- Vandløb nr. 4, Skrave, nr. 2 i Jels og nr. 2 i Rødding. begynder i sogneskellet mellem Rødding, Øster Lindet og Jels sogne, 60 m vest for kommunevej nr. 312, Rødding og løber i nordlig og nordvestlig retning til udløb i kommunevandløb nr. 3, Skrave's st. 1169, i matr. nr. 42, Langetved, Skrave. Vandløbets samlede længde er 3577 m åbent vandløb.
- Vandløb nr. 5, Skrave begynder i skel mellem matr. nr. 22 og 69 Langetved, Skrave, 616 m øst for kommunevej nr. 308, Rødding og løber i vestlig retning til udløb i kommunevandløb nr. 4, Skrave's st. 3204 i matr. nr. 19, Langetved, Skrave. Vandløbets samlede længde er 2527 m. Heraf er 1657 m åbent vandløb og 870 m rørledning.

Med hensyn til løbenes nærmere beliggenhed henvises til vedføjede kort eller kommunens vandløbskort.

B. Vandløbenes skikkelse.

I. Stationering og dimensioner.

Station	Afstand m	Bundbredde Rørstørrelse m	Anlæg	Fald o/oo	Bundkote m	Anmærkning
<u>Vandløb nr. 3, Skrave.</u>						
0		x	x	x		
	38	0,50	så stort at siderne kan holde			
38		x	x			
	4	0,10				Bygværk nr. 1 røroverkørsel
42		x	x			
	167	0,50	så stort at siderne kan holde			
209		x	x			
	5	0,20				Bygværk nr. 2 røroverkørsel
214		x	x			
	47	0,50	så stort at siderne kan holde			
261		x	x	ca.2-5		
	2	0,35				Bygværk nr. 3 røroverkørsel
263		x	x			
	97	0,50	så stort at siderne kan holde			
360		x	x			
	8	0,60				Skovvej, Bygværk nr. 4 rørgennemløb
368		x	x			

Station	Afstand m	Bundbredde Rørstørrelse m	Anlæg	Fald o/oo	Bundkote m	Anmærkning
368		x	x			
	19	ca. 0,45				
387		x		x	37,00	100 cm brønd
	163			3,0		
550				x	36,52 35,90	100 cm brønd
	160			4,0		
710				x	35,26 35,20	100 cm brønd
	77	0,35		6,0		
787				x	34,75 34,64	80 cm brønd
	87					
874		x		x	34,41	
	1					vejgrøft
875		x				
	13	0,70				Kommunevej 18 Rødding rørgennemløb Bygværk nr. 5
888		x	x			
	209	0,50	så stort at siderne kan holde			
1097		x	x			
	6	0,25				Bygværk nr. 6 røroverkørsel
1103		x	x			
	66		så stort at siderne kan holde			
1169		0,50				Tilløb kommune- vandløb nr. 4
	82					
1251		x	x			
	3	1,40				Betonbro Bygværk nr. 7
1254		x	x			
	416	1,25	så stort at siderne kan holde			
1670		x	x			Udløb i kommunevandløb nr. 1, St. 3617

Dybden skal være mindst 0,79 m, dog således, at der er frit afløb fra de nuværende drænudløb.

Station	Afstand m	Bundbredde Rørstørrelse m	Anlæg	Fald o/oo	Bundkote m	Anmærkning
<u>Vandløb nr. 4, Skrave.</u>						
0		x	x			
	282	0,45	så stort at siderne kan holde			
282		x	x			
	3	0,30				Røroverkørsel Bygværk nr.1
285		x	x			
	93	0,45	så stort at siderne kan holde			
378		x	x			
	5	0,30				Røroverkørsel Bygværk nr.2
383		x	x			
	78	0,45	så stort at siderne kan holde			
461		x	x			
	4	0,60				Røroverkørsel Bygværk nr.3
465		x	x			
	42	0,45				
507		x				
	771	0,60	så stort at siderne kan holde			
1278		x				Sogneskel mel- lem Skrave, Jels og Rød- ding sogne

Station	Afstand m	Bundbredde Rørstørrelse m	Anlæg	Fald o/oo	Bundkote m	Anmærkning
1278		x				Sogneskel mellem Skrave, Jels og Rødding sogne
	520	0,90				
1798		x	x			
	3	0,80				Røroverkørsel Bygværk nr. 4
1801		x	x			
	192	0,90	så stort at siderne kan holde			
1993		x	x			
	3	0,75				Stenkiste m. trædæk Bygværk nr. 5
1996		x	x			
	116	0,90	så stort at siderne kan holde			
2112		x	x			
	3	0,85				Stenkiste m. trædæk Bygværk nr. 6
2115		x	x			
	419	0,90	så stort at siderne kan holde			
2534		x	x			
	2	1,00				Røroverkørsel Bygværk nr. 7
2536		x	x			
	78	0,90	så stort at siderne kan holde			
2614		x	x			
	4	1,00				Røroverkørsel Bygværk nr. 8
2618		x	x			

Station	Afstand m	Bundbredde Rørstørrelse m	Anlæg	Fald o/oo	Bundkote m	Anmærkning
2618		x	x			
	38		så stort at siderne kan holde			
2656		0,90				Tilløb af 40 cm betonrør
	188					
2844		x	x			
	15	1,20		Rørgennemløb		Kommunevej 18 Rødding Bygværk nr. 9
2859		x	x			
	345					
3204						Tilløb af Thorøes bæk
	19	0,90	så stort at siderne kan holde			
3223		x	x			
	6	1,80				Betonbro Bygværk nr. 10
3229		x	x			
	134	0,90	så stort at siderne kan holde			
3363		x	x			
	4	1,00				Røroverkørsel Bygværk nr. 11
3367		x	x			
	94	0,90	så stort at siderne kan holde			
3461		x	x			
	5	2,00		Betonbro		Kommunevej nr. 311 Rødding, Bygværk nr. 12
3466		x	x			
	111	0,90	så stort at siderne kan holde			
3577		x	x			Udløb i Årbæk, kommunevandløb nr. 3, Skrave St. 1169

Fastsatte dybder :

Fra matr. nr. 299, Rødding, til udløbet mindst 0,79 m.

Der skal dog overalt være frit udløb for de nuværende dræn-udløb.

Station	Afstand m	Bundbredde Rørstørrelse m	Anlæg	Fald o/oo	Bundkote m	Anmærkning
<u>Vandløb nr. 5, Skrave</u>						
0		x				Rørindløb
	245	0,20				
245		x				
	60	0,25				
305		x	x			Rørudløb
	311	0,50	så stort at siderne kan holde			Åben grøit
616		x	x			Rørindløb
	10	0,40				Rørgennemløb
						Kommunevej nr. 308, Rødding Bygværk nr.1
626		x	x			
	296	0,35				
922		x	x			Rørudløb
	212	0,50	så stort at siderne kan holde			
1134		x	x			Rørindløb
	1					
1135		0,40				80 cm brønd
	94					
1229		x	x			40 cm rørudløb

Station	Afstand m	Bundbredde Rørstørrelse m	Anlæg	Fald o/oo	Bundkote m	Anmærkning
1229		x	x			40 cm rørudløb
	151	0,50	så stort at siderne kan holde			
1380		x	x			80 cm brønd
	164	0,40				
1544		x	x			Rørudløb
	983	0,50	så stort at siderne kan holde			Åben grøft
2527		x	x			Udløb i Tværrå Kommunevandløb nr. 4, Skrave St. 3204

Fastsatte dybder:

Dybden skal være mindst 0,66 m, dog således at der er frit afløb for de nuværende dræudløb.

Stationeringen er regnet i m fra øverste ende.

De anførte koter refererer til D.N.N., idet følgende fixpunkter er indnivelleret:

Overkant af sydlige frontmur kommunevej nr. 18, Rødding's st. 3930, kote 36,50 m.

II. Broer, overkørsler, stemmeværker, styrt og andre bygværker.
 Af sådanne bygværker findes følgende ved vandløbene.

Nr.	Beliggenhed	Bygværkets art og dimension	Bygværkets ejerforhold.
<u>Vandløb nr. 3, Skrave.</u>			
1	St. 38- 42	Røroverkørsel 10 cm	matr.nr. 6 og 27, Langetved
2	" 209- 214	do. 20 cm	matr.nr. 53, Langetved
3	" 261- 263	do. 35 cm	matr.nr. 53, Langetved
4	" 360- 368	Rørgennemløb 60 cm	matr.nr. 113, Langetved
5	" 875- 888	do. 70 cm	Rødding kommune Kommunevej nr.18
6	" 1097-1103	Røroverkørsel 25 cm	matr.nr. 42, Langetved
7	" 1251-1254	Betonbro 1,4 m slug	Rødding kommune
<u>Vandløb nr. 4, Skrave, nr. 2 i Jels og nr. 2, Rødding.</u>			
1	St. 282- 285	Røroverkørsel 30 cm	matr.nr. 3, Grønne- bæk og matr.nr.325, Rødding
2	" 378- 383	do. 30 cm	do.
3	" 461- 465	do. 60 cm	do.
4	" 1798-1801	do. 80 cm	matr.nr. 48, Langetved
5	" 1993-1996	Stenkiste m. trædæk 75 cm slug	matr.nr. 39, Langetved
6	" 2112-2115	Stenkiste m. trædæk 85 cm slug	matr.nr. 19 og 39, Langetved
7	" 2534-2536	Røroverkørsel 100 cm	matr.nr. 13, Langetved
8	" 2614-2618	do. 100 cm	do.
9	" 2844-2859	Rørgennemløb 120 cm	Rødding kommune Kommunevej nr. 18
10	" 3223-3229	Betonbro med 1,80 m slug	matr.nr.19, Langetved
11	" 3363-3367	Røroverkørsel 100 cm	matr.nr. 19, Langetved
12	" 3461-3466	Betonbro 2 m slug	Rødding kommune Kommunevej nr. 311

Nr.	Beliggenhed	Bygværkets art og dimension	Bygværkets ejerforhold
<u>Vandløb nr. 5, Skrave.</u>			
1	St. 616 - 626	Rørgennemløb 40 cm	Rødding kommune Kommunevej nr. 308

C. Vandløbenes vedligeholdelse.

De under afsnit B beskrevne vandløb med bygværket vedligeholdes med de angivne dimensioner m.v.

Vedligeholdelsen af vandløbenes bygværker, herunder broer, overkørsler, vandingssteder etc., udføres af de respektive ejere. Bygværker, der ikke vedligeholdes forsvarligt, kan af tilsynskommunen istandsættes eller fjernes på ejerens bekostning.

Vedligeholdelsen af vandløbene, for rørlagte strækninger med brønde dog kun alm. ren- og vedligeholdelse, men ikke hel eller delvis fornyelse, påhviler Rødding kommunalbestyrelse.

Beløb udlagt af kommunalbestyrelsen til udbedring af lodsejernes forsømmelser og beskadigelser af vandløbene, kan i mangel af godvillig betaling inddrives ved udpantning i henhold til bestemmelserne i vandløbslovens § 97.

D. Administrative bestemmelser.

Udførelsen af vedligeholdelsesarbejderne sker ved offentlig licitation, antagelse af underhåndstilbud eller ved egen foranstaltning efter den administrerende myndigheds nærmere bestemmelse.

Vandløbene oprensnes 1 gang årligt, nemlig inden hvert års 15. oktober.

Brønde oprensnes årligt, men rørledninger renses kun, når kommunalbestyrelsen, eventuelt efter anmodning fra lodsejerne, finder det påkrævet.

Ved vandløb, hvor grødeskæremaskiner anvendes, kan kommunalbestyrelsen lade grødeskæring foretage indtil 14 dage efter det anførte tidspunkt for vedligeholdelsens udførelse.

Ved oprensning skal grøden på vandløbenes bund og vegetationen på skråninger og banketter afskæres så tæt som muligt, og vandløbene skal holdes fri for aflejrrede sandbanker, sten m.v.

Hvor periodiske sandoprensninger foretages med maskine, kan kommunalbestyrelsen bestemme, at vandløbene eller strækninger deraf gives indtil 20 cm større dybde end fastsat i regulativet (med tilsvarende reduktion af bundbredden, der udgraves under regulativmæssig bund), og at næste sandoptagning først finder sted, når dybden er 10 cm mindre end regulativets angivelse.

Den oprensede fyld m.v. oplægges eller udsprøjtes nogenlunde ligeligt til begge sider af vandløbene i en afstand af mindst 1,0 m fra øverste vandløbskant. Ved evt. oprensning med maskine kan fylden dog oplægges ensidigt, men skiftevis på den ene og den anden side af vandløbene.

Den oprensede fyld m.v., der fremkommer ved vandløbenes sædvanlige vedligeholdelse, er brugerne af de tilstødende jorder pligtige at modtage og fjerne eller sprede i et ikke over 15 cm tykt lag uden for en afstand af 1,0 m fra øverste vandløbskant inden 4 måneder efter oprensningen. Det påhviler enhver lodsejer at påse, om der er oplagt fyld m.v. på hans jord.

Er fylden ikke fjernet eller spredt inden for tidsfristen, kan tilsynsmyndigheden uden forudgående varsel lade fylden fjerne eller sprede på de pågældende lodsejeres regning.

Afskåren grøde, der flyder med strømmen, skal af stemmeværksejere og broejere enten optages eller ledes gennem bygværkerne, ligesom disse ejere er pligtige at optage den grøde m.v., der uden for oprensningstiden samler sig ved deres bygværker.

Kreaturvanding ved vandløbene er kun tilladt ved oppumpning/særlige vandingssteder, der skal oprettes i henhold til vandløbslovens bestemmelser således, at hele vandløbets profil forbliver fri af vandingsstedet, og der skal hegnes, så kreaturerne ikke kan komme ud i vandløbene. Vedligeholdelsen påhviler lodsejerne, og ved forsømmelser forholdes efter afsnit C.

De til vandløbene grænsende arealer må ikke benyttes til løsdrift, medmindre der anbringes og vedligeholdes forsvarligt hegn med mindst 1,0 m's afstand fra vandløbenes øverste kant (eller digefod). Aflagte hegn må ikke anbringes på vandløbenes arealer.

Dyrkning og plantning må ikke foretages nærmere vandløbene end 1,5 m fra øverste vandløbskant.

Der må ikke nærmere end 5,0 m fra vandløbenes kant opføres bygninger og foretages opfyldninger, udgravninger eller andre foranstaltninger af blivende art, som kan hindre kørsel med maskiner langs vandløbene.

For rørlagte strækninger må nyplantning ikke finde sted inden for 5 m fra rørledningens midte.

Såfremt plantning eller hegning er hindrende for vedligeholdelsesarbejder, kan bevoksning kræves nedskåret, og hegn af enhver type kræves fjernet eller flyttet til en afstand af mindst 5 m fra øverste vandløbskant af lodsejerne med 8 dages varsel.

Broer og overkørsler må kun opføres eller ombygges under iagttagelse af reglerne i vandløbslovens § 62.

Udløb for dræn- og spildevandsledninger skal udføres således, at der ikke sker skade på vandløbsskråningerne.

Tilsyn med de foran under B II nævnte bygværker føres i h.t. vandløbslovens § 84.

Dette regulativ har efter forudgående bekendtgørelse været fremlagt til offentligt eftersyn i 4 uger

fra den 29. mar 1973 til den 27. dec 1973 i Sønderjyll kommune

Regulativet er derefter vedtaget af kommunalbestyrelsen for

Sønderjyll kommune, den 15/1 1974, S. L. Elling - P. Hansen
sign. sign.

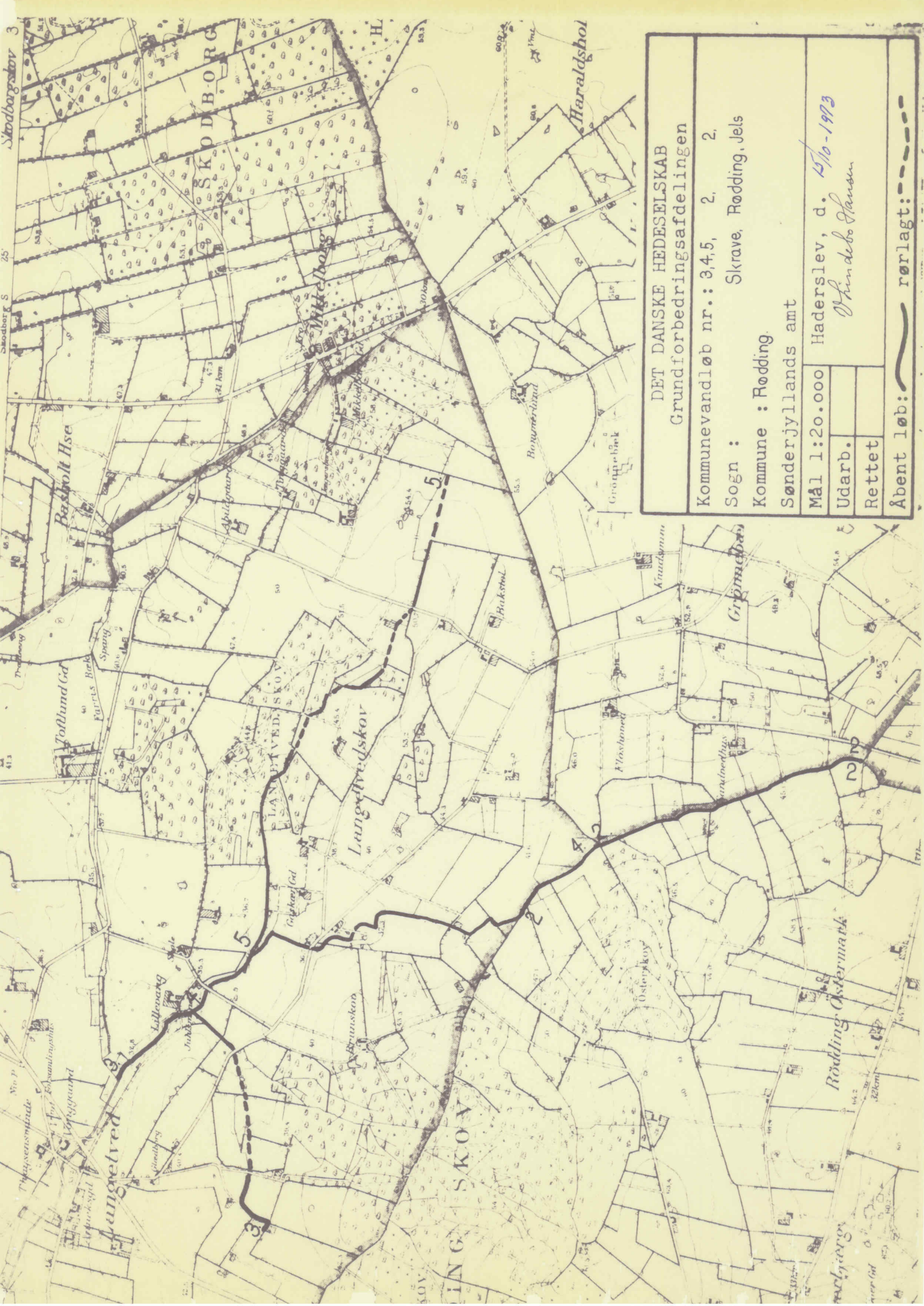
Regulativet godkendes.

Sønderjyllands amtsråd, den 9/1-1974

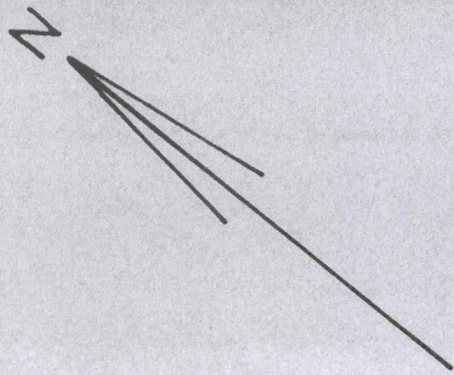
S. L. Elling - P. Hansen
sign. sign.

Rigtigheden attesteres.

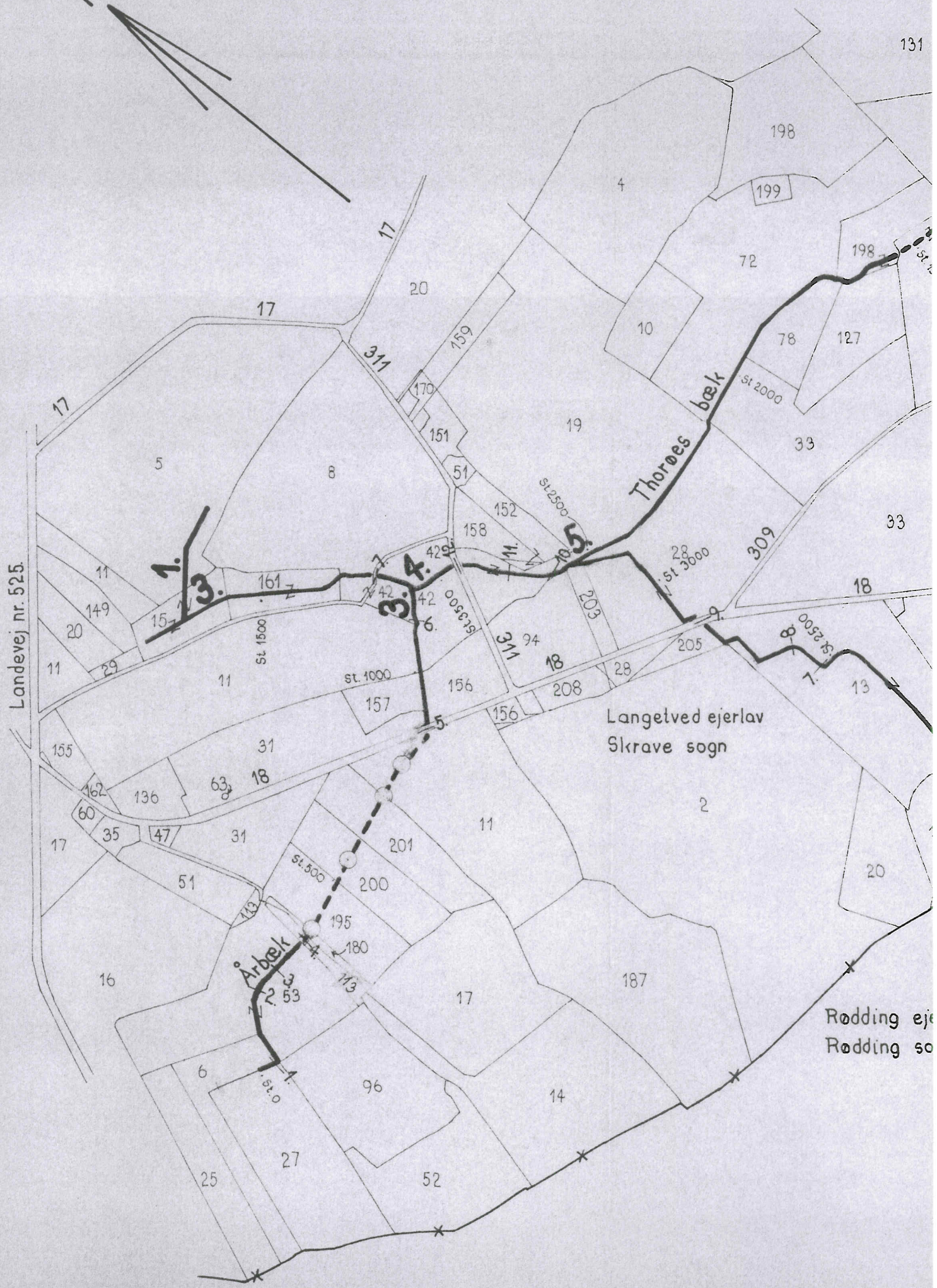
Haderslev, den 27/5-74



DET DANSKE HEDESELSKAB
 Grundforbedringsafdelingen
 Kommunevandløb nr.: 3, 4, 5, 2, 2,
 Sogn : Skrave, Rødning, Jels
 Kommune : Rødning.
 Sønderjyllands amt
 Mål 1:20.000 Haderslev, d. 15/10-1913
 Udarb. *Th. de la Hansen*
 Rettet
 Åbent løb: rørlagt:



Landevej nr. 525.



Langelved ejerlav
Skrave sogn

Rødning ejerlav
Rødning sogn

Årbæk

Thoroës bæk

1.
3.

4.
6.

5.

8.

9.

st. 1500

st. 1000

st. 350

st. 2500

st. 3000

st. 2500

st. 500

st. 0

311

159

170

151

51

152

158

429

42

42

311

94

18

208

28

205

309

18

13

17

17

17

20

4

198

199

72

198

78

127

33

33

5

8

19

11

149

20

29

11

11

156

156

208

28

205

13

155

162

136

63

18

17

35

47

31

201

11

20

17

51

113

200

200

195

180

113

16

53

17

187

6

27

96

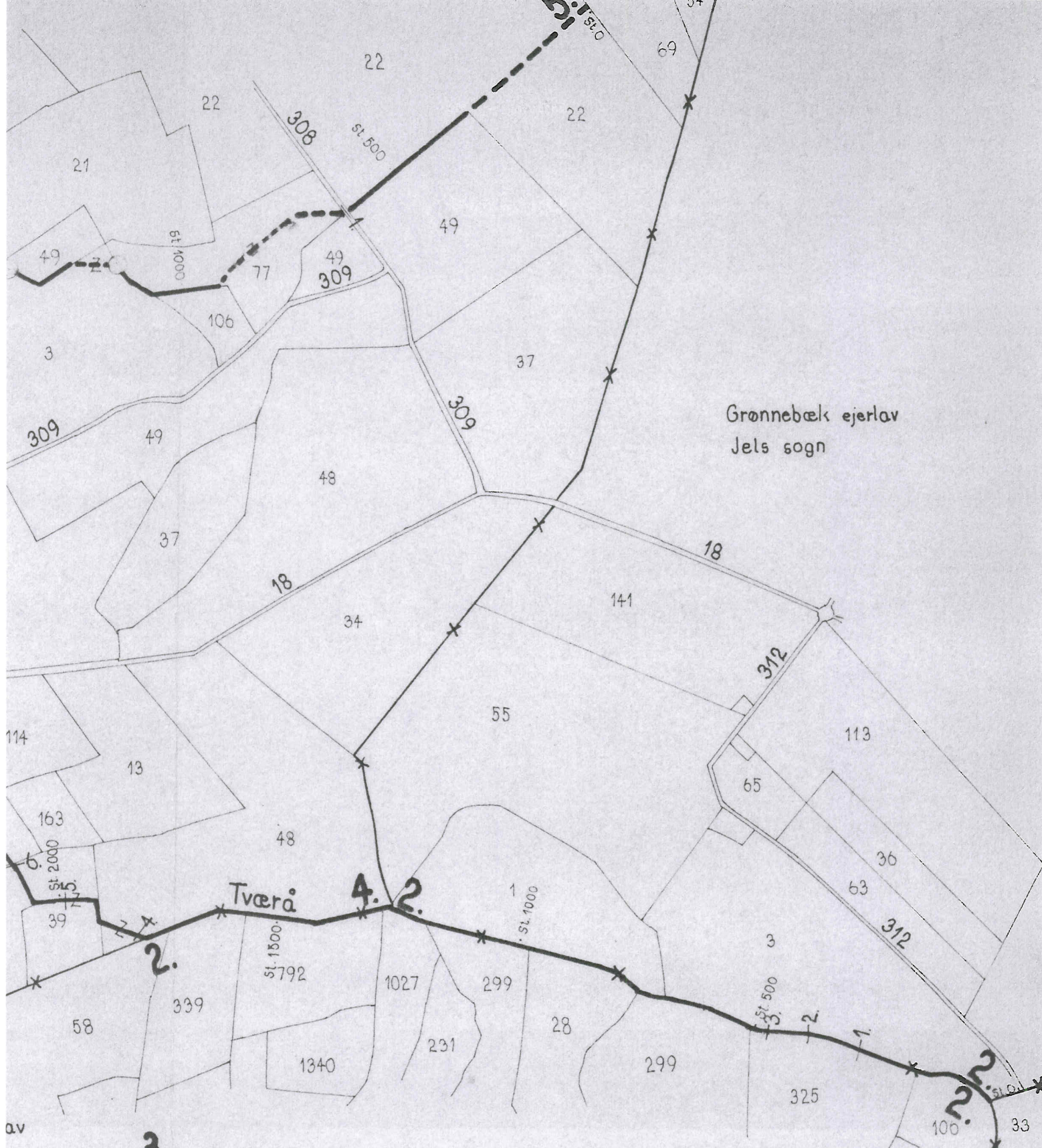
14

25




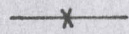
27

52

14



Grønnebæk ejerlav
Jels sogn

-  åbent vandløb m. nr.
-  rørlagt do
-  bygværk m. nr.
-  ejerlavs- og sognegrænse
- 309** kommunevej nr.
- 792** matrikelnr.

DET DANSKE HEDESELSKAB
Mose- og Engafdelingen - Distrikt IX
Kontoret i Haderslev

Kommunevandløb nr: 3, 4, 5, 2, 2
Sogn: Skrave, Rødding, Jels,
Rødding kommune, Sdrj. amt.

	<i>Bilag</i>	Oversigtskort i 1:10000
<i>Kotesystem</i>		Haderslev, den 12/10-1978
<i>Udarb.</i>		<i>Whindebo Hansen</i>
<i>Udført</i>		
<i>Rettet</i>		

Stenderup ejerlav

